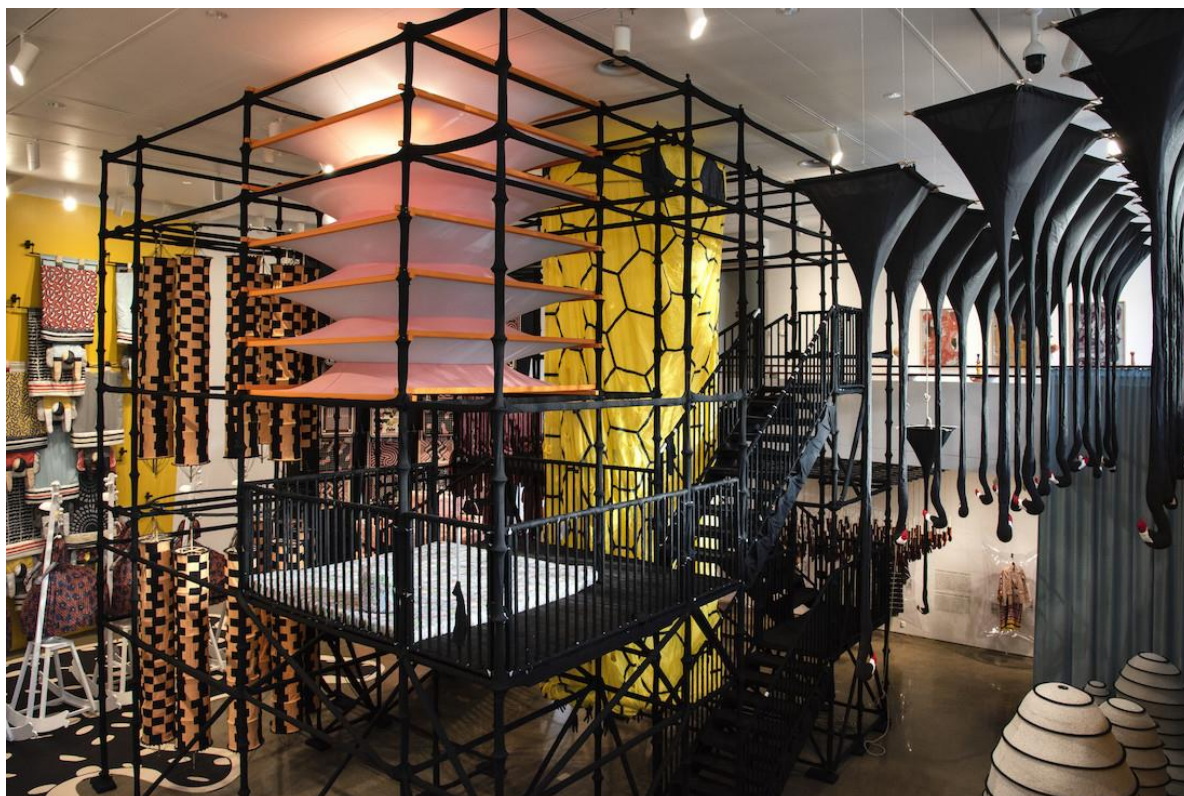


## Kunsthall Innlandet

Invitasjon til begrenset plan- og designkonkurranse



Fra Lillehammer Kunstmuseums utstilling – Henrik Vibskov, «(Please!) clean up, honey» i desember 2021. Foto: Camilla Damgård

Oppdragsgiver: STIFTELSEN LILLEHAMMER MUSEUM  
2022-01-18.

## Innhold

1. Invitasjon
2. Prosjektkonkurranse
3. Om oppdragsgiver
4. Forbehold i prosjektkonkurransen
5. Konkurranseregler og bestemmelser
6. Rammebetingelser
7. Romprogram, bedømmelse og fremdrift
8. Kvalifikasjons- og kompetansekrav
9. Erklæringer
10. Utvelgelseskriterier
11. Utforming og levering av søknad
12. Utvelgelse
13. Vedlegg

## 1 Invitasjon

Stiftelsen Lillehammer museum planlegger i samarbeid med Lillehammer kommune å bygge ny kunsthall i tilknytning til Lillehammer kunstmuseum. Den nye kunsthallen skal ligge under bakken på Stortorget i Lillehammer og i tett tilknytning til eksisterende kunstmuseum.

Oppdragsgiver inviterer med dette kvalifiserte arkitektkontorer til å søke om prekvalifisering til plan- og designkonkurransen.

Det gis anledning for arbeidsfellesskap/team til å søke om kvalifisering.

Konkurransen foregår i to deler; først en åpen prekvalifisering og utvelgelse, deretter en begrenset plan og designkonkurransen.

Det vil bli krevd den dokumentasjon på materiale som er nødvendig for at utvalgelseskomiteen skal kunne gjøre sin vurdering av kvalifikasjoner, samt utvelgelse. Signert søknad med navn og organisasjonsnummer på alle foretak som er del av tilbudet, kontaktperson, skatteattest, firmaattest samt referanseprosjekter, CV for nøkkelpersoner og beskrivelse av tilbudt team.

## 2 Prosjektkonkurransen

Inntil fire kvalifiserte søkere vil bli invitert videre til en lukket prosjektkonkurransen (begrenset plan og designkonkurransen). Prosjektkonkurransen vil omfatte levering av konkurranseutkast, samt oppgaver over timepris for ulike deler av prosjektet så langt dette er mulig. Hver av de utvalgte søkere blir tildelt et honorar på kr. 300.000 NOK. Det kåres én vinner, som også vil få tildelt prosjekteringsoppdraget.

## 3 Om oppdragsgiver

Oppdragsgiver for denne plan- og designkonkurransen er Stiftelsen Lillehammer museum, organisasjonsnummer 955 378 024.

Stiftelsen Lillehammer Museum omfatter de seks museene Aulestad, Bjerkebæk, Lillehammer Kunstmuseum, Maihaugen, Norges Olympiske Museum og Norges Postmuseum, og kunnskapssenteret Norsk Håndverksinstitutt.

For gjennomføring av selve prosjektet vil formell oppdragsgiver kunne bli endret.

## 4 Forbehold i prosjektkonkurransen

Det gjøres oppmerksom på at oppdragsgiver kan kansellere prosjektet etter avsluttet konkurranse hvis innkomne forslag ikke samsvarer med oppdragsgivers ønsker, budsjetter eller på grunn av manglende finansiering, eller at andre økonomiske årsaker hos oppdragsgiver tilsier at dette må gjøres. Likedan ved manglende offentlige godkjenninger.

Likedan kan Covid19-pandemien endre planlagt framdrift og også i ytterste konsekvens medføre kansellering.

## 5 Konkurranseregler og bestemmelser

### 5.1 Konkurransform og konkurranseregler

Konkurransen er en begrenset plan- og designkonkurransen. Prekvalifiseringen er første del av en prosjektkonkurransen.

Anskaffelsen er regulert av Lov om offentlige anskaffelser og Forskrift om offentlige anskaffelser (anskaffelsesforskriften) del V. Plan- og designkonkurransen.

### 5.2 Språkkrav

Søknad skal sendes på norsk, evt. svensk eller dansk. Det gis også adgang til å benytte vedlegg på svensk eller dansk hvor norsk dokumentasjon ikke finnes.

Konkurransens språk er norsk grunnet anonymitetsprinsippet. Prosjekt- og kontraktspråk etter tildeling av tjenesteoppdrag vil være norsk. All eventuell fremtidig prosjektering (møter, referater, prosjekteringsmateriale) vil også være på norsk.

### 5.3 Offentleglova

I henhold til Offentleglova vil innkomne søknader være skjermet for offentlig innsyn frem til arkitektteamene er utvalgt. Deretter er søknadene gjenstand for offentlig innsyn. Det skal imidlertid gjøres unntak fra offentlig innsyn for opplysninger som er underlagt en lovbestemt eller lovhjemlet taushetsplikt.

Kunngjøring gjøres gjennom Doffin-databasen samt TED.

Oppdragsgiver benyttes konkurransegjennomføringsverktøyer KGV Light fra EU Supply (KGV). All kommunikasjon i kvalifikasjons- og konkurranseperioden skjer via KGV, på den måten KGV angir.

### 5.4 Innlevering søknad

Innlevering av søknad om kvalifisering skal skje via KGV, på den måten KGV angir.

### 5.5 Frist for innlevering

Søknad om kvalifisering skal være levert elektronisk på KGV **senest 14.02. kl. 12.00.**

### 5.6 Spørsmål og svar til kvalifikasjonsgrunnlaget

All kommunikasjon i konkurranseperioden skjer via KGV, på den måten KGV angir.

Samtlige spørsmål og svar vil bli distribuert til/gjort tilgjengelig for alle interessenter i KGV.

Spørsmål som stilles senere enn 6 dager før søknadsfristens utløp vil normalt ikke bli besvart.

Det vil ikke bli avholdt befarings/informasjonsmøte. Museet er åpent og interesserte kan på eget initiativ gjøre seg kjent med forholdene.

Det kan ikke foregå kommunikasjon mellom konkurransedeltakerne og oppdragsgiver/oppdragsgivers ansatte i konkurranse- og juryeringsperioden på annen måte enn det som er foreskrevet i konkurransegrunnlaget. Alle henvendelser om konkurransen skal rettes til konkurransesekretær via KGV.

## 6 Rammebetingelser

### 6.1 Bakgrunn og historikk

Ideen bak prosjektet er å utvikle kunstmuseet til å kunne ha skiftende utstillinger i en ny kunsthall, i tillegg til den faste utstillingen i nåværende kunstmuseum.

Kunstmuseet slik det står i dag fikk sin siste større utvidelse til OL på Lillehammer i 1994, med en mindre tilføyelse i bakre del av bygningen i 2016. Mange av de utstillingene som er aktuelle for museet i dag stiller vesentlig større arealkrav enn for 28 år siden. For å unngå at deler av den faste samlingen må demonteres under slike utstillinger, trenger museet en betydelig utvidelse av sine utstillingsarealer. Tanken er at museets faste samlinger skal vises i det eksisterende museet, mens skiftende utstillinger skal kunne vises i den nye delen.

Siden det av ulike grunner ikke er aktuelt å utvide museet på bakken, ser museet for seg utvidelse under Stortorget. Tanken er at utvidelsen av museet skal stå ferdig til Lillehammers 200-årsjubileum i 2027, som sammenfaller med museets 100-årsjubileum.

Stortorget brukes i dag til bilparkering. Tanken med en utvidelse av kunstmuseet under Stortorget er både at museet vil få mer plass, og at byens sentrale torg skal få en fysisk oppgradering, uten parkering. Oppgraderingen av Stortorget er derfor en viktig by-utviklende del av prosjektet, og løsningen av det nye Stortorget som byrom vil være en viktig del av konkurransen.

### 6.2 Geografi og plassering

Tomten for den nye kunsthallen er Stortorget som ligger midt i sentrum av byen Lillehammer i Innlandet fylke. Stortorget er i dag både handelstorg, parkering og en arena for diverse arrangementer. Lillehammer kommune har utarbeidet en egen mulighetsstudie for bruk og utforming av torget, vedlegg 1.

Området Stortorget har gnr. 200, bnr. 113.

På dagtid er det både torghandel og parkeringsmuligheter på Stortorget. Det er også mulig for andre å benytte torget for kort- eller langtidsutsalg, og til arrangementer.

### 6.3 Planbestemmelser og regulering

Stortorget er i dag regulert for handel og parkering. En planendring er medtatt i neste kommunedelplan. Bygging av kunsthall vil kreve dispensasjon fra krav om parkering under grunnen i gjeldende reguleringsplan. Arbeidet med en dispensasjonssøknad vil gå parallelt med prosjekteringen.

### 6.4 Politiske føringer

Prosjektet er forankret i administrasjon og politisk ledelse både i Lillehammer kommune og Innlandet fylkeskommune. Lillehammer kommune bidrar økonomisk til gjennomføring av forprosjektet, og fylkeskommunen er invitert til å gjøre det samme.

## 6.5 Foreløpig romprogram og funksjonsprogram

Arkitektfirmaet Snøhetta har gjort en mulighetsstudie for utvidelse av museet under Stortorget. Denne vedlegges kvalifikasjonsgrunnlaget til orientering, men er ikke førende for senere forslag til løsninger. Vedlegg 2.

Oppdragsgiver betrakter ikke Snøhetta som diskvalifisert fra å delta i prosjektkonkurransen pga. sitt tidligere engasjement. Alt material i forbindelse med Snøhettas mulighetsstudie vil være offentlig tilgjengelig.

## 7 Romprogram, bedømmelse og fremdrift

Det presiseres at prosjektet er i en oppstartsfasen og at nedenstående er et grovt foreløpig romprogram.

Endelige arealbehov er ikke fastsatt eller låst verken over eller under bakken. Se nedenfor vedrørende ca. arealbehov.

### 7.1 Behov/funksjon

Hovedformålet med prosjektet er å gi museet tilstrekkelig utstillingsareal både til den faste samlingen og til skiftende utstillinger, samt å bidra til oppgradering av Stortorget uten bilparkering. I tilknytning til det nye utstillingsarealet er det behov for å etablere et prosjektrum for mindre utstillingsprosjekter og andre tiltak, samt en flerbruksal til bruk for skoleklasser og ulike publikumsarrangementer.

Utstillingsrommene skal kunne tilfredsstille moderne luft- og ventilasjonskrav (18-25 grader, 40-60 % relativ luftfuktighet). Det må derfor settes av plass til klimaanlegg/ventilasjon.

Kunsthallen skal forbindes med museets eksisterende arealer gjennom en modifisert versjon av trappen som fører fra dagens inngangsparti ned til toaletter og oppbevaringsbokser, slik at kunsthallen ikke trenger nye, fordyrende adkomstløsninger.

Selve kunsthallen skal ha netto takhøyde på 5,5-6 meter, og siden oversiden av taket skal flukte med dagens museumsinngang må gulvet i hallen legges noe lavere enn eksisterende gulvnivå i underetasjen.

Et vannrett tak i skrånende terreng gir også interessante muligheter for lys-innslipp i det nye arealet.

Oppsummert blir kravene til prosjektet slik:

- En foaje på ca. 200 m<sup>2</sup> på nivå med dagens underetasje, med klimaskranke mot trappen opp til museets inngangsvestibyle på gatenivå.
- Ny publikumsheis.
- 1000 m<sup>2</sup> utstillingsområde med mulighet for mobile vegger og med en takhøyde på 5,5m.
- Prosjektrum på 100 m<sup>2</sup> for mindre utstillinger og andre prosjekter.
- Teknisk rom for klimaanlegg/ventilasjon etc. ca. 80 m<sup>2</sup>.
- Vareheis (her bør det vurderes å knytte eksisterende vareheis til det nye lokalet).
- Et lite lager for sokler, lysarmaturer etc. på ca. 40 m<sup>2</sup>.
- Flerbruksal for formidling til skole og andre grupper/arrangementer på ca. 80 m<sup>2</sup>.
- Krav til god publikumsflyt. Siden loungen ligger høyere enn kunsthallen (1-1,5 m differanse) trengs det trapp/rampe evt. heis for universell utforming ned til kunsthallen.

- Vindu som skaper kontakt mellom Stortorget ute og museumsetasjen.

Oppdragsgiver jobber med konkurranseprogrammet og komplett romprogram.

## 7.2 Jury

Juryen som skal bedømme utkastene i den begrensede plan- og designkonkurransen vil få følgende sammensetning:

- Tre medlemmer fra Stiftelsen Lillehammer museum
- Et medlem fra Lillehammer kommune
- Et medlem fra Innlandet fylkeskommune
- En arkitekt oppnevnt av NAL
- En landskapsarkitekt

Juryens sekretær er konkurranseleder/arkitekt MNAL Gisle Nataas.

I løpet av juryeringen kan forslagene bli oversendt ekstern rådgiver for vurdering knyttet til gjennomførbarhet innenfor realistiske økonomiske og reguleringsmessige rammer.

## 7.3 Honorar/premiering

De inntil fire søkerne som blir utvalgt til videre deltakelse i prosjektkonkurransen vil få et honorar på kr 300.000 hver som nevnt i pkt. 2, forutsatt at de leverer det etterspurte materiale. En egen utvalgelseskomite bestående av representanter for museet, kommunen og en arkitekt utpekt av NAL står for utvelgelsen av deltakerne.

Oppdragsgiver forbeholder seg retten til å bruke elementer fra alle leverte utkast i prosjektkonkurransen, ved etterfølgende prosjektering.

## 7.4 Fremdriftsplan

Følgende tentative fremdriftsplan gjelder for prosessen:

Milepæl	Tidspunkt/frist
Kunngjøring av kvalifisering/konkurransen på DOFFIN og TED.	Uke 3, 2022
Frist for spørsmål til kvalifikasjonsgrunnlag	08.02.2022
Søknadsfrist	14.02.2022 kl. 12.00

Kvalifisering og utvelgelse	Uke 7-8 2022
Prosjektkonkurranse mellom utvalgte kontorer	28.2.2022 – 25.5.2022 Oppstartseminar på Lillehammer 28.02.2022 kl. 10.00 – 14.00
Innlevering	25.5.2022
Valg av utkast og offentliggjøring av juryens bedømmelse	01.07.2022
Utarbeidelse av totalbudsjett som grunnlag for søknad om tilskudd og finansiering.	31.10.2022

## 8 Kvalifikasjons- og kompetansekrav

### 8.1 Organisatorisk og juridisk stilling

Foretaket skal være lovlig registrert.

#### Dokumentasjonskrav:

Norske firma: Firmaattest.

Utenlandske firma: Bekreftelse på at selskapet er registrert i foretaksregister, faglig register eller et handelsregister i den staten leverandøren er etablert. Hvis tilbyder velger å samarbeide med andre leverandører eller leverer tilbud som gruppe skal alle foretak levere etterspurte dokumenter til kvalifikasjonskravene og tilfredsstillende kvalifikasjonskravene.

Grupperinger:

Det tillates at flere firmaer kan gå sammen i et arbeidsfellesskap om å delta i konkurransen. Ved innlevering av utkast og tilbud skal det fremgå hvem av deltakerne som står juridisk ansvarlig for tilbudet. I tillegg skal det vedlegges en forpliktende avtale om samarbeidet mellom de deltakende partene.

For inngåelse av avtale skal enten et hovedfirma stå som kontraktspart, eller så skal det være et fellesskap med solidarisk ansvar.

### 8.2 Skatteattest

Krav: Ordnete forhold med hensyn til betaling av skatt, arbeidsavgift og merverdiavgift.

Dokumentasjonskrav: Skatteattest, ikke eldre enn 6 mnd.

### 8.3 Økonomisk og finansiell soliditet

Deltakere skal kunne sannsynliggjøre at de har økonomisk kapasitet til å gjennomføre prosjektet etter prosjektkonkurranse.



Type dokumentasjon:

Årsregnskap inkludert årsberetning og revisorberetning for de siste 3 regnskapsår.

Dersom tilbyderen mener at dette ikke gir et korrekt bilde av dennes økonomiske kapasitet kan dette redegjøres for, eventuelt ved å supplere med nyere kredittvurdering/-rating utført av offentlig godkjent kredittvurderingsinstitusjon.

Oppdragsgiver kan innhente ytterligere dokumentasjon og vurderinger om foretakenes økonomiske situasjon og benytte dette i kvalifikasjonsvurderingen.

## 8.4 Kompetansekrav deltakere

Det er et krav at søkerfirma tilbyr sivilarkitekter/master i arkitektur, eller arkitekter med tilsvarende utenlandsk utdanning. Det skal også dokumenteres at det er personer med landskapsarkitektkompetanse i gruppa.

Det skal leveres korte, presise søknader der f.eks. CV skal begrenses til det som har størst relevans for oppgaven.

Deltakerne i prosjektkonkurransen skal sammen med utkastet også levere tilbud for en komplett prosjekteringsgruppe, inkl. prosjekteringsleder og BIM-koordinator.

## 8.5 Oppdatering av kvalifikasjonsgrunnlaget og tilleggsopplysninger

Eventuelle rettelsler, suppleringer eller endringer av søknadsgrunnlaget, samt spørsmål med svar i anonymisert form, vil bli formidlet til alle leverandører som har registrert sin interesse for anskaffelsen på Doffin/KGV.

Dersom man finner at konkurransegrunnlaget ikke gir tilstrekkelig veiledning eller er uklart i prosjektkonkurransen, kan man skriftlig be om tilleggsopplysninger hos oppdragsgiver ved oppdragsgivers kontaktperson. Informasjon formidles da kun til de utvalgte arkitektteamene som jobber med konkurransen.

## 9 Erklæringer

For å kunne få sin søknad evaluert må leverandøren levere egenerklæring om at han oppfyller samtlige av de kvalifikasjons- og kompetansekravene som er oppgitt i kap. 8. Den eller de leverandørene som blir innstilt til kontraktinngåelse må før kontrakt inngås dokumentere oppfyllelse av kvalifikasjonskravene i henhold til de opplyste dokumentasjonskrav.

## 10 Utvelgelseskriterier

Utvelgelse vil skje på bakgrunn av følgende kriterier:

1. Referanseprosjekter
2. Nøkkelpersoner og tilbudt team
3. Motivasjon og egnethet

Utvelgelseskriterier	Dokumentasjonskrav
<p><b>10.1 Referanseprosjekter</b> Prosjektenes relevans, størrelse og kvalitet i forhold til oppdraget beskrevet i konkurranseprogrammet.</p>	<ul style="list-style-type: none"> <li>Fem (5) referanseprosjekter blant foretakenes mest relevante og sammenligningsbare prosjekter (som er gjennomført, evt. under gjennomføring) de åtte siste årene. (Maksimalt en (1) A4-side pr. referanseprosjekt). Referanseprosjektet skal minimum angi hvem som var oppdragsgiver, kontraktens størrelse og tidsrom for utførelse. Hvert av referanseprosjektene skal inneholde kontaktopplysninger til en referanseperson som kan kontaktes av oppdragsgiver ved evalueringen.</li> </ul>
<p><b>10.2 Nøkkelpersoner og tilbudt team</b> Tilbudte nøkkelpersoners erfaring og utdanning for gjennomføring av oppdraget beskrevet i programmet. Tilbudt teamsammensetning for gjennomføring av oppdraget beskrevet i programmet.</p>	<ul style="list-style-type: none"> <li>CV for hver nøkkelperson (maksimalt to (2) A4-sider-Font 10 pkt. Arial). Nøkkelpersonenes erfaring fra relevante og sammenligningsbare prosesser bør dokumenteres.</li> <li>Beskrivelse av tilbudt team (maksimalt to (2) A4-side -Font 10 pkt. Arial). Teamets erfaring fra deltakelse i parallelloppdrag eller sammenligningsbare prosesser bør dokumenteres.</li> </ul>
<p><b>10.3 Motivasjon og egnethet</b> Tilbudt teams motivasjon og egnethet til å gjennomføre oppdraget beskrevet i programmet.</p>	<ul style="list-style-type: none"> <li>Beskrivelse av motivasjon og egnethet (maksimalt en (1) A4-side pr. tilbyder. Font 10 pkt. Arial). Beskrivelse av hvordan tilbyder har arbeidet med denne typen prosesser og sammenlignbare prosjekter.</li> </ul>

## 11 Utforming og innlevering av søknad

### 11.1 Utforming av søknad

Søker er selv ansvarlig for at alle spørsmål, krav og avklaringspunkter besvares/belyses og dokumenteres i tilbudet. Tilbudet utformes med denne disposisjonen:

- Søknaden skal inneholde navn og organisasjonsnummer på alle foretak som er en del av

søknaden. I tillegg skal søknaden angi hvem som er kontaktperson, med angivelse av navn, e-postadresse og mobiltelefon.

2. Dokumentasjon etterspurt i kap. 9 Erklæringer skal vedlegges for følgende:
  - Skatteattest
  - Firmaattest
  - Økonomisk og finansiell soliditet  
(hvilket betyr at ved søknaden skal det kun fremlegges en erklæring for at rett dokumentasjon for skatteattest, firmaattest og økonomisk og finansiell soliditet kan fremlegges ved en eventuell prosjektkonkurranse)
3. Dokumentasjon etterspurt i kap. 10 Tildelingskriterier:
  - Referanseprosjekter
  - CV for nøkkelpersoner
  - Beskrivelse av tilbudt team
  - Beskrivelse av motivasjon og egnethet

## 11.2 Innlevering av søknad

Alle søknader skal leveres elektronisk via KGV innen søknadsfristen. Søker har ansvaret for at søknaden er levert i henhold til fristene. Søknad som er innlevert/mottatt etter fristens utløp, vil bli automatisk avvist.

For å håndtere ev. begjæring om innsyn i søknadsprosessen er det i samsvar med offentlighetslova paragraf 13, jf. forvaltningsloven § 13 første ledd bokstavene a og b, mulighet for å holde tilbake opplysninger av en slik karakter, fordi opplysningene anses som forretningshemmeligheter som unntas innsyn av hensyn til konkurransesituasjon ved fremtidige konkurranser. Oppdragsgiver beslutter på selvstendig grunnlag hva som eventuelt kan unntas offentligheten.

Alle kostnader forbundet med kvalifiseringsprosessen skal i sin helhet dekkes av de respektive søkere. Søknaden skal leveres på norsk (kan også svensk, dansk – se kap. 5.2).

Alle eventuelle forbehold og avvik fra kvalifikasjonsgrunnlaget skal være gjort rede for i eget søknadsbrev slik at oppdragsgiver kan ta det med i evalueringen.

Søknaden vil bli behandlet konfidensielt frem til valg av leverandører er gjort, jfr. offentlighetsloven av 19.05.2006 nr.16 § 23. Etter evalueringen er gjort gjelder bestemmelsene i offentlighetslova om innsynsrett.

## 12 Utvelgelse

Søknadene vil bli vurdert av en gruppe bestående av følgende personer:

- Representanter for Stiftelsen Lillehammer museum: Administrerende direktør Audun Eckhoff, avdelingsleder Kjell Marius Mathisen og direktør Nils Ohlsen.
- Representant for Lillehammer kommune: (Hvem er ikke endelig avklart).
- Ekstern arkitekt MNAL oppnevnt av NAL

Oppdragsgiveren vil utarbeide en enkel rapport med meddelelse om valget av leverandører før kontrakten inngås. Oppdragsgiveren vil i rapporten begrunne valgene. Rapporten vil angi navn på de valgte leverandører og en redegjørelse for de valgte søknadenes egenskaper og relative fordeler i samsvar med utvelgelseskriteriene. De andre søkerne vil ikke få annen tilbakemelding enn denne rapporten.

For å sikre en dynamikk som kan ventes å føre til bredde i besvarelsene, vil oppdragsgiver benytte innkjøpsfaglig skjønn å velge en variert sammensetning av leverandører når søknadene vurderes som like gode. Det vil derfor kunne bli lagt vekt på at leverandørene har ulik firmastørrelse, sammensetning, faglig ståsted osv.

## 13 Vedlegg

- Vedlegg 1 - Mulighetsstudie for Stortorget
- Vedlegg 2 – Mulighetsstudie Lillehammer kunstmuseum - Foreløpig romprogram